

Progetto Sicurezza

Periodico di informazione, formazione e prevenzione infortuni
della Scuola Edile della provincia di Modena

in edilizia

Anno XXVIII - n 3 - 2018

Spedizione in a.p. - art. 2 - comma 20/C Legge n. 662/96 Aut. Filiale EPI di Modena - tassa riscossa - tax percue



L'uso dei droni in edilizia
Il 25 ottobre seminario
della Scuola Edile di Modena,
con parte teorica e pratica

Corsi serali:

le proposte per il 2019

Le iscrizioni sono aperte fino al 14 dicembre

Rinnovato il contratto
nazionale Ance e coop

Prevede aumenti salariali, rilancio
delle Casse Edili, lotta alle
irregolarità nel settore

ORGANIZZAZIONI PROMOTRICI

ANCE | MODENA

Via Bellinzona, 27/a - Modena - Tel. 059.448.351 - Fax 059.448.330 - www.confindustriamodena.it - edili@confindustriamodena.it



Collegio Imprenditori Edili - Via Pier Paolo Pasolini, 15 - Modena - Tel. 059 894811 - Fax 059 894812 - www.apmi.mo.it - info@apiedili.it



Via Giardini, 45 Modena - Tel. 059.216.146 - Fax 059.433.405 - www.agci-emr.org - agcimo@tsc4.com



Confederazione Nazionale
dell'Artigianato e della Piccola
e Media Impresa
Unione delle Costruzioni

Via Malavolti, 27 - Modena - Tel. 059.418.111 - Fax 059.418.598 - www.mo.cna.it - monticelli@mo.cna.it



Via Emilia Ovest, 775 - Modena - Tel. 059.893.111 - Fax 059.828.097 - www.lapam.mo.it - webmaster@lapam.mo.it



Via Emilia Ovest, 101 (Palazzo Europa) - Modena - Tel. 059.384.011 - Fax 059.384.715 - www.modena.confcooperative.it - modena@confcooperative.it



Settore Cooperative Costruzioni - Via Fabiani, 120 - Modena - Tel. 059.403.011 - Fax 059.244.690 - www.modena.legacoop.it - info@modena.legacoop.it



Via L. da Vinci, 5 - Modena - Tel. 059.345.760 - Fax 059.345.760 - feneal.modena@fenealmo.191.it



Via Rainusso, 56/58 - Modena - Tel. 059.890.855 - Fax 059.335.716 - www.cislemiliacentrale.it - filcaemiliacentrale@cisli.it



Piazza Cittadella, 36 - Modena - Tel. 059.326.246 - fax 059.241.671 - www.cgilmodena.it - filleamo@er.cgil.it

CON I NOSTRI SERVIZI POSSIAMO FAVORIRE L'INCONTRO
TRA DOMANDA E OFFERTA DI LAVORO

La Scuola Edile

trampolino per l'occupazione



Alessandro Dondi *

Il settore delle costruzioni sta lentamente registrando sintomi di ripresa. Contestualmente a questo sta riprendendo da parte delle imprese la ricerca/richiesta di figure professionali più o meno specializzate. Certo non è una tendenza diffusa, tuttavia incoraggia l'alto indice di occupabilità dei nostri corsi per tecnici di cantiere. Altro segnale: aumentano le richieste ai nostri uffici di personale specializzato e qualificato. Da alcuni anni le Scuole Edili, nell'ambito della rete nazionale che fa capo a Formedil, hanno istituito dei servizi per favorire l'incontro tra la domanda e l'offerta del mercato del lavoro nel settore delle costruzioni. In primo luogo con la costituzione della Borsa Lavoro in edilizia supportata dal portale www.blen.it, sul quale i lavoratori possono inserire i loro curricula e renderli visibili alle imprese, le quali a loro volta possono diffondere richieste di ricerca personale. Queste operazioni possono essere gestite in autonomia, accedendo direttamente al portale, previa registrazione, sia da lavoratori che da imprese. In alternativa ci si può rivolgere alle Scuole Edili che offriranno gratuitamente un servizio di consu-

lenza e accompagnamento nell'inserimento dei rispettivi dati sul portale (compresa la redazione di curricula individuali aggiornati) e nella ricerca delle opportunità presenti sullo stesso. A questo servizio negli ultimi anni si è affiancata, in particolare per le Scuole Edili dell'Emilia-Romagna, tra cui la nostra, la scelta di accreditarsi all'Anpal (Agenzia nazionale politiche attive per il lavoro) come soggetto erogatore di prestazioni e servizi per favorire l'occupazione e prestazioni di politica attiva del lavoro. Se il primo di questi servizi nasce come strumento prettamente interno al settore dell'edilizia, il secondo si apre a un bacino più ampio, anche se manteniamo una caratteristica di indirizzo prevalente al settore delle costruzioni. A onor del vero va detto che negli anni scorsi questi servizi non hanno avuto il riscontro che meritavano, né da parte di lavoratori in cerca di occupazione, né da parte di imprese alla ricerca di specifiche figure professionali. D'altro canto la recente grave crisi non ha sicuramente favorito l'incontro tra la domanda e offerta di lavoro, in generale e in particolare nelle costruzioni. Adesso, però, che qualche timido segnale di ripresa si avverte, questi servizi rappresentano una preziosa opportunità sia per i lavoratori alla ricerca di un'occupazione, sia per le imprese che si trovano nella necessità di integrare le proprie risorse umane. Occorre, pertanto, che questi servizi abbiano la diffusione che meritano con un'ampia promozione da parte di tutti i soggetti interessati alla qualificazione del settore. In particolare va alimentata la banca dati delle offerte e delle richieste occupazionali da mettere a disposizione del settore nel suo insieme. Pertanto chi cerca o

offre lavoro nel nostro settore potrà trovare nei servizi delle Scuole Edili un importante e qualificato supporto. Inoltre la Scuola Edile di Modena, con la propria offerta formativa, è in grado di offrire percorsi individuali di riqualificazione professionale, nonché predisporre piani di formazione personalizzati sull'esigenza delle singole imprese. Invitiamo, pertanto, i lavoratori e le imprese a contattarci e usufruire di questi servizi a sostegno dell'occupazione per l'edilizia modenese, e non solo. •

*direttore della Scuola Edile di Modena

ProgettoSicurezza
in edilizia

Periodico della Scuola Edile di Modena
via dei Tipografi, 24
41122 Modena
Tel. 059/283511 - Fax 059/281502
progettosisicurezza@scuolaedilemodena.it
www.scuolaedilemodena.it

Direttore responsabile
Alessandro Dondi
Redazione
Silvio Cortesi
Foto
Silvio Cortesi
Progetto grafico e impaginazione
Sergio Bezzanti
Impianti e stampa
TEM via Sassi, 46 - Modena

Anno XXVIII - N° 3 - 2018

Autorizzazione Tribunale di Modena
n.1067 del 6/3/91
Spedizione in a.p. - art. 2 - comma 20/C
Legge n.662/96
Aut. Filiale EPI di Modena
Tassa riscossa





organizza con la
collaborazione
tecnica di



SEMINARIO “L’USO DEI DRONI IN EDILIZIA”

Giovedì 25 ottobre 2018
presso la sede della Scuola Edile - via dei Tipografi 24 - Modena

Obiettivi: introdurre la teoria, le tecniche, gli ambiti di utilizzo e le modalità operative di un rilievo aerofotogrammetrico condotto mediante l'impiego di mezzo aereo a pilotaggio remoto (APR), più conosciuto con il nome di drone.

Programma

Ore 14.30 Apertura lavori

- **Parte teorica**
I droni e l'aerofotogrammetria
Il rilievo aerofotogrammetrico
Elaborazione dati
Case history
- **Parte pratica**
Pianificazione di una missione di volo con mission planner
Misurazione dei GPC (Ground Control Point) e dei check point
Acquisizione delle immagini con iDroni venture e camera Sony QX1
Restituzione dei risultati con il software PIX4D Mapper
- **Dibattito**

Ore 18.30 Chiusura lavori

Relatori

ing. Paolo Corradeghini - ing. Salvatore Asproni

Partecipazione gratuita

con obbligo di iscrizione attraverso www.scuolaedilemodena.it

Certificazione rilasciata

Attestato di frequenza

Termine iscrizioni

h. 12.00 del 22/10/2018 (o esaurimento posti)

Promosso
da



Collegio Geometri e Geometri Laureati
della provincia di Modena

Scuola Edile della provincia di Modena - Via dei Tipografi, 24 Modena - tel 059 283511 - fax 059 281502
e-mail edilform@scuolaedilemodena.it



Ente di Formazione Accreditato Regione Emilia Romagna

Rinnovato il contratto nazionale Ance e coop

**Interrotte, invece,
le trattative per il
nuovo contratto delle
imprese artigiane**

Sono 2.500 a Modena gli edili interessati dal nuovo contratto nazionale di lavoro firmato il 18 luglio dai sindacati di categoria Feneal Uil, Filca Cisl, Fillea Cgil con Ance (Confindustria) e le centrali cooperative Agci, Confcooperative, Legacoop. L'accordo, che a livello nazionale interessa più di un milione di lavoratori, prevede da un punto di vista salariale un aumento a parametro 100 (operaio comune) di 55 euro (71,50 euro per l'operaio specializzato), l'aumento di altri 2 euro (a parametro 100, che diventano 2,6 per l'operaio terzo livello) del contributo collettivo obbligatorio per la previdenza complementare (Prevedi), un aumento totalmente a carico delle imprese delle aliquote per sanità integrativa (0,35% sulla massa salari) e di quelle per il fondo prepensionamento (+0,10%, arrivando allo 0,20). «Soldi freschi nelle tasche dei lavoratori che consentiranno di alimentare i consumi a favore di una ripresa della domanda interna», sottolineano i segretari nazionali di Feneal Uil Vito Panzarella, Filca Cisl Franco Turri e Fillea Cgil Alessandro Veronesi. È previsto anche un versamento di

0,10 euro per la costituzione di un fondo per incentivare l'occupazione giovanile. È stato, infine, salvaguardato il secondo livello di contrattazione territoriale, individuando nel 1° luglio 2019 la data per la ripartenza delle trattative. La scadenza del contratto è fissata al 30 settembre 2020, allineandola alla fine dell'anno

Cassa Edile. «Abbiamo mantenuto la funzione salariale del contratto con aumenti sui minimi tabellari secondo le prassi e specificità in atto nel settore dell'edilizia, in piena sintonia con l'Accordo interconfederale del 9 marzo scorso firmato da Cgil Cisl Uil e Confindustria, che riconosce al ccnl sia una funzione salariale certa,



sia una funzione di sostegno a forme di welfare integrativo di natura bilaterale – spiegano i sindacati – Inoltre abbiamo concordato innovazioni che favoriranno una stagione di contrattazione territoriale, per dare coerenza alla filosofia e prescrizioni contrattuali. Abbiamo raggiunto l'obiettivo di rimettere le Casse Edili al centro di servizi a favore dei lavoratori, con costi gestionali e un'efficienza del sistema coerenti con la loro missione sociale e con un 1,05% sia alle imprese che ai lavoratori». È previsto il rilancio delle scuole edili e dei Cpt (Comitati paritetici territoriali) per la sicurezza, con particolare attenzione alla formazione dedicata alle nuove tecniche costruttive, nuovi materiali e industrializzazione 4.0 del cantiere. Tra le novità più significative c'è il potenziamento del fondo nazionale per il ricambio generazionale, per favorire il raggiungimento del pensionamento anticipato agli edili che

abbiano i requisiti soggettivi individuati da apposito regolamento, e l'istituzione di un fondo per incentivare l'occupazione giovanile, anche al fine di qualificare sempre di più il settore. Inoltre, per la prima volta è stata riconosciuta alle partite Iva presenti in cantiere la possibilità di accedere alle Casse Edili, in particolare alla formazione, aggiornamento e prestazioni relative a salute e sicurezza. «Si tratta di un caso concreto di contrattazione inclusiva per ricomporre diritti e tutele – rimarkano Feneal Filca Fillea – Si rivolge alla platea degli artigiani e figure specialistiche come restauratori, archeologi, geometri, architetti, ecc». Il nuovo ccnl valorizza la funzione del sistema bilaterale tradizionale in materia di welfare, con la costituzione del fondo nazionale paritetico per l'assistenza sanitaria integrativa a favore di tutte le maestranze e impiegati, alimentato da un'aliquota totalmente a carico delle imprese complessi-

vamente dello 0,60% a favore degli operai, da versare in Cassa Edile su un minimo di 120 ore e da un contributo specifico dello 0,26% della retribuzione per gli impiegati. Le Casse Edili svolgeranno la funzione di sportello a favore degli operai. «Adesso le sfide da affrontare sono la lotta al dumping contrattuale e, quindi, l'applicazione del contratto edile a tutti i lavoratori impegnati nei cantieri, e la vera ripresa del settore, con la realizzazione delle infrastrutture necessarie al rilancio del territorio e la cantierizzazione di più opere possibili. Con questo contratto le parti sociali confermano l'importanza di investire su un sistema di relazioni industriali che sempre più – concludono i sindacati – deve mettere al centro l'impresa e il lavoro di qualità, scommettendo sul futuro del settore». Si è interrotta, invece, la trattativa per il rinnovo del contratto edilizia artigiani, scaduto da oltre due anni. Una rottura che Feneal Uil, Filca Cisl e Fillea Cgil hanno bollato come "pretestuosa e irresponsabile". «La motivazione addotta dagli artigiani è che non intendono dare seguito ai contenuti del contratto dell'industria, rinnovato il 18 luglio scorso, che prevede l'applicazione a tutte le imprese iscritte alle Casse Edili, indipendentemente dal contratto applicato ai propri dipendenti. Si tratta di una motivazione che non sta in piedi, - sostengono i sindacati - perché è una situazione già presente in passato e che serve a distogliere l'attenzione dai veri problemi: la regolarità contributiva, il dumping contrattuale, la reale volontà di rinnovare il contratto. Gli artigiani, inoltre, si sono sempre dimostrati contrari a fare un percorso contrattuale insieme all'Ance e alle cooperative, come sarebbe giusto, e non hanno mai nascosto la volontà di firmare dopo l'Ance. Per tutti questi motivi ci appelliamo al buonsenso delle organizzazioni artigiane e – concludono Feneal, Filca, Fillea - chiediamo l'immediata ripresa delle trattative, per arrivare in tempi brevissimi alla firma di un contratto atteso da centinaia di migliaia di lavoratori». •





PROGETTA IL TUO FUTURO PROFESSIONALE

Il settore delle costruzioni sta riprendendo forza e cerca nuovi profili con **elevate competenze tecniche**.

Il suo futuro è nella **progettazione edilizia sostenibile** e nella **riqualificazione** del patrimonio costruito.

Edilizia, perché no



Il corso, sotto la guida di docenti universitari, professionisti e imprenditori, si avvale del **supporto delle aziende partner** con il loro patrimonio di professionalità.

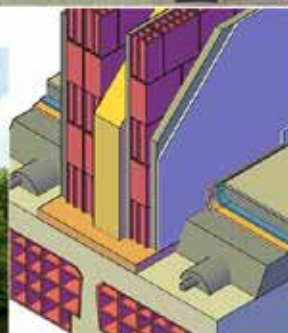
Si chiude con l'esperienza di stage in studi professionali, imprese e soggetti economici diversi, a partire dai partner del progetto.

Esperienza, del fare

Corso, con esercizio

Un'esperienza ad **alta professionalità**, che ti stimola con una preparazione sulle ultime tecnologie e, soprattutto, ti coinvolge nella **progettazione architettonica integrata** – nei vari aspetti – in **casi reali**.

Negli ultimi corsi gli allievi hanno sviluppato progetti di **riqualificazione architettonica, strutturale, energetica, acustica e impiantistica** di edifici di edilizia pubblica ed edifici scolastici, sotto la guida dei docenti del corso.



Futuro, concreto

Avrai acquisito tecniche, metodi e tecnologie, avrai quantificato, valutato, redatto progetti esecutivi, ma soprattutto avrai imparato a lavorare in **equipe: un buon avvio per la futura professione**.

Corso IFTS di Istruzione Tecnica Superiore

Ma anche, **se ci ripensi**, per continuare con maggior forza e con crediti formativi un percorso di studi tecnici universitari.

TECNICO DI PROGETTAZIONE INTEGRATA per la riqualificazione architettonica sostenibile con metodologie BIM

Rif. P.A. n° 2018-9470/ITER - Approvato con Delibera di Giunta Regionale n° 892 del 18/06/2018 e cofinanziata con risorse del Fondo Sociale Europeo e della Regione Emilia Romagna

edili reggio emilia
scuola - a.s.e.

res

in collaborazione con:
SCUOLA
EDILE
della provincia
di Modena



TECNICO DI PROGETTAZIONE INTEGRATA per la riqualificazione Architettonica Sostenibile con metodologie BIM

(Rif. P.A. n° 2018-9470/RES - Approvato con Delibera di Giunta Regionale n° 892 del 18/06/2018 e cofinanziata con risorse del Fondo Sociale Europeo e della Regione Emilia Romagna)



IL PROFILO PROFESSIONALE E GLI SBocchi OCCUPAZIONALI

Il corso IFTS proposto forma figure tecniche in grado di affrontare correttamente la **progettazione di edifici ad elevato risparmio energetico** e la **definizione dei costi di realizzazione dei progetti edili**. La figura in uscita si colloca fra la progettazione architettonica e la realizzazione edile; propone e realizza soluzioni costruttive, tecniche e tecnologie innovative dal punto di vista dell'**economicità**, degli **aspetti strutturali, energetici ed acustici** e del rapporto con l'**ambiente**; realizza modelli tridimensionali e parametrici secondo i linguaggi **BIM** (Building Information Modeling), è in grado di dialogare con i **sistemi di reti di progettazione architettonica**. I naturali sbocchi occupazionali del corso sono gli studi professionali, come specialisti di sistemi tecnologici, modellisti CAD 3D, BIM Modeler e interfacce tecniche con metodologie BIM, le imprese generali e specialistiche dell'area costruzioni come tecnici progettisti e di cantiere junior.

PIANO DIDATTICO

UD BASE:

Strategie e metodologie per l'efficace ed efficiente esecuzione delle attività - Lavorare in gruppo ed interagire nel gruppo - Sicurezza e prevenzione - Inglese tecnico - Costruzioni con Elementi di Matematica Applicata.

UD TECNICHE:

Materiali ed impianti per il risparmio energetico e la qualità acustica degli edifici - Analisi dell'edificio: componenti, materiali, ponti termici, termografia e flussimetria - Tecniche di progettazione di edifici a struttura passiva energeticamente efficiente - Tecniche di progettazione di edifici acusticamente funzionali - Tecniche di progettazione di impianti per il Risparmio Energetico e la Microgenerazione di Energia - Tecnica delle costruzioni - Metodologie e Strumenti BIM - Stage.

ORGANIZZAZIONE E DURATA

Il corso si tiene a **Modena**, presso la sede della **Scuola Edile**, via dei Tipografi 24. Ha una durata di **800 ore** (560 di attività teorico-pratiche e 240 di stage), realizzabili in circa 10 mesi, ed è strutturato di norma in lezioni di 4 o 7 ore giornaliere a seconda della didattica svolta, dal lunedì al venerdì.

ATTESTAZIONI

A seguito di superamento del previsto esame finale viene rilasciato relativo **Certificato di Specializzazione Tecnica Superiore** in **"Tecniche Innovative per l'Edilizia"**.

COSTI

Il corso è cofinanziato dal FSE e dalla Regione Emilia Romagna e **nessun onere** è previsto a carico del partecipante per la frequenza al corso.

PARTECIPANTI E SELEZIONE

Il corso è rivolto a **giovani e adulti occupati o non occupati, in possesso almeno del diploma di istruzione secondaria superiore**. L'accesso è consentito anche agli ammessi al 5° anno dei percorsi liceali e ai diplomati 4° anno IEF. Possono accedere anche non diplomati, previo accertamento delle precedenti competenze acquisite da istruzione, formazione e lavoro.

La **selezione** è prevista, indicativamente, per il **22 ottobre 2017** e l'avvio delle attività entro la metà del mese di novembre. La selezione è composta di **due prove**: una scritta (di tipo tecnico) ed una orale (di tipo motivazionale). Ulteriori informazioni e materiali di supporto per la prova scritta sono consultabili sul sito www.res.re.it.

CREDITI E SUPPORTI

I Collegi Geometri e G.L. di Reggio Emilia e Modena riconoscono il corso, **nella sua durata**, quale attività formativa sostitutiva, secondo le disposizioni CNG del periodo di **praticantato** per l'accesso alla professione di Geometra. RES assiste i partecipanti che lo richiedono con le pratiche presso i Collegi interessati.

L'Università di Modena e Reggio - Dipartimento di Scienze e Metodi dell'Ingegneria (DISMI) Sede di Reggio Emilia, riconosce crediti in uscita al percorso per l'eventuale accesso alla facoltà di Ingegneria - Sede di Reggio Emilia, previo superamento dell'esame finale previsto dal progetto.

RES assiste i partecipanti per le eventuali necessità di **sistemazioni abitative** per la durata del corso.

Si occupa della **collocazione** in stage presso **studi e imprese**, favorendo i contatti anche al termine delle attività.

PRESENTAZIONE DEL CORSO

Per **maggiori approfondimenti** rispetto al profilo professionale, ai contenuti del corso, alla selezione e all'organizzazione del corso, potete contattare i nostri uffici o partecipare **all'incontro fissato per venerdì 14 Settembre 2018** dalle ore 14.30 presso la Scuola Edile Modena in Via dei Tipografi 24 - Modena.

INFORMAZIONI E ISCRIZIONI

Iscrizioni	www.res.re.it .
Termine iscrizioni	15 ottobre 2018
Selezioni	22 ottobre 2018, indicativamente
Avvio corso	prima decade di novembre 2018
Riferimenti	Rita Prati, Cristiana Serri, 0522/500450, superiore@res.re.it Federica Bandiera, 059/283511

Silvio D'Acunto resta alla guida gli edili Uil

Silvio D'Acunto è stato riconfermato segretario generale della Feneal Uil di Modena. È questo l'esito del 17 esimo congresso territoriale dell'organizzazione sindacale degli edili della Uil, celebrato il 3 febbraio scorso. Oltre agli iscritti, presenti in gran numero, hanno partecipato il tesoriere nazionale **Vincenzo Mudaro**, il segretario regionale **Riccardo Galasso**, **Alberto Zanetti** in rappresentanza della segreteria Uil di Modena e Reggio Emilia, ospiti e invitati. D'Acunto, che era segretario uscente (è stato eletto segretario provinciale della Feneal per la prima volta il 14 novembre 2009 e confermato il 12 aprile 2014), guiderà la Feneal Uil di Modena per i prossimi quattro anni. Lo affiancano in segreteria **Luigi Ponticelli**, **Maria Cristina Vivi** e il tesoriere **Luigi Levoni**. Nella sua relazione D'Acunto, trattando in



dettaglio i vari aspetti che interessano la provincia di Modena, ha auspicato un'inversione di tendenza delle politiche recessive e una maggiore atten-

zione verso investimenti mirati a dare risposte concrete per il rilancio del settore edile. «Il tutto senza trascurare le esigenze e la dignità dei lavoratori edili – ha affermato D'Acunto – Lo sviluppo del nostro settore, infatti, passa attraverso il riconoscimento e la valorizzazione dei tanti lavoratori e delle imprese virtuose impegnate ogni giorno nelle costruzioni». Il sindacalista degli edili Uil ha dichiarato l'impegno a proseguire il percorso di rilancio e riorganizzazione della Feneal di Modena, nell'ottica di una maggior trasparenza ed efficienza. «Sosteniamo e promuoviamo la centralità dei nostri iscritti e, più in generale, dei lavoratori», ha concluso il segretario generale, sottolineando il ruolo organizzativo della Feneal quale fulcro di ogni iniziativa sindacale sul territorio e, soprattutto, nei luoghi di lavoro. •

Continuano i corsi 16OREPrima

Le iscrizioni devono pervenire almeno 24 ore prima dell'inizio del corso

Per disposizione contrattuale, dal 1° gennaio 2009 tutte le imprese che intendono assumere lavoratori senza esperienza lavorativa precedente nel settore delle costruzioni devono, prima di procedere all'inserimento lavorativo, inviare i lavoratori ai corsi di pre-ingresso di sedici (16) ore. Organizzati dalla **Scuola Edile di Modena**, i corsi sono denominati **16OREPrima**. La disposizione contrattuale di cui parlavamo ha anticipato quanto è poi stato previsto dall'Accordo Conferenza Stato-Regioni del 21 dicembre 2011 a proposito di formazione alla mansione obbligatoria per i lavoratori ai sensi dell'art. 37, c. 2 Dlgs 81/08. Infatti i nostri corsi **16OREPrima** sono riconosciuti appieno dall'Accordo e, quindi, soddisfano i vigenti dettati normativi. Tutte le informazioni e le modalità di partecipazione sono scaricabili su www.scuolaedilemodena.it. I corsi si svolgono presso la sede della Scuola Edile, in via dei Tipografi 24 a Modena. Ricordiamo che le iscrizioni devono pervenire alla Scuola via fax (059.281502) o via mail (conferme@scuolaedilemodena.it) almeno 24 ore prima dell'inizio del corso. Le iscrizioni pervenute oltre questo termine non vengono accettate, ma sono considerate valide per il corso successivo. •

DATE	ORARI MATT.	ORARI POM.
giovedì 11 e venerdì 12 ottobre	9.00 – 13.00	14.00 – 18.00
giovedì 25 e venerdì 26 ottobre	9.00 – 13.00	14.00 – 18.00
giovedì 15 e venerdì 16 novembre	9.00 – 13.00	14.00 – 18.00
giovedì 29 e venerdì 30 novembre	9.00 – 13.00	14.00 – 18.00
giovedì 13 e venerdì 14 dicembre	9.00 – 13.00	14.00 – 18.00

Il mercato delle abitazioni rimane in deflazione

L'indice dei prezzi cala per la flessione dell'usato, non compensata dall'aumento del nuovo

I dati del Pil al secondo trimestre 2018 confermano la decelerazione dell'economia italiana che potrebbe compromettere l'aggancio di una ripresa tardiva nel settore delle costruzioni. Sono questi i dati di una recente ricerca nazionale della **Confartigianato**, rilanciata a livello locale dalla **Lapam Confartigianato Imprese di Modena e Reggio Emilia**. Per il comparto costruzioni - dice la ricerca - resta un'intonazione congiunturale negativa o ristagnante. Il mercato delle abitazioni rimane in deflazione: nel primo trimestre 2018 l'indice dei prezzi delle abitazioni diminuisce dello 0,1% rispetto al trimestre precedente e dello 0,4% nei confronti dello stesso periodo del 2017 (era -1,2% nel quarto trimestre 2017). La flessione tendenziale è da attribuirsi esclusivamente ai prezzi delle abitazioni esistenti che manifestano una variazione negativa pari a -0,8%, in attenuazione dal -1,5% del trimestre precedente. I prezzi delle abitazioni nuove, invece, accelerano su base tendenziale passando dal +0,2% del quarto trimestre del 2017 al +1,3% del primo trimestre del 2018. A maggio 2018 l'indice destagionalizzato della produzione nelle costruzioni diminuisce dello 0,2% rispetto al mese precedente e nella media del trimestre marzo-maggio 2018 si osserva un calo congiunturale del 2,2%. Nei primi cinque mesi del 2018 l'indice della produzione nelle costruzioni, elaborato su dati corretti per effetti di calendario, mostra una sostanziale stagnazione (+0,5%). Nel primo trimestre 2018 le compravendite immobiliari crescono dello 0,6% rispetto al trimestre precedente, in rallentamento rispetto all'1,6% del quarto trimestre 2017; in particolare scende a +0,5% la dinamica congiunturale del settore abitativo (era +2,3%

il trimestre precedente), mentre sale del +1,3% l'economico, che era in calo del 7,6% il trimestre precedente. Da sottolineare che, in media mobile annua al primo trimestre 2018, le compravendite rimangono

del 32,4% inferiori al massimo registrato nel secondo trimestre del 2006. Infine Lapam presenta l'indicatore anticipatorio dei permessi di costruire nel quarto trimestre del 2017. Il dato registra una diminuzione congiunturale del 4,4% per il numero di abitazioni e del 3,7% per la superficie utile abitabile, su dati al netto della stagionalità. Anche la superficie dei fabbricati non residenziali segna un'ampia flessione (-16,4%), annullando la crescita congiunturale del trimestre precedente. •

INDAGINE CONGIUNTURALE DI UNIONCAMERE

In Emilia-Romagna, però, il volume d'affari cresce

L'accelerazione è determinata dalle medie e grandi imprese, mentre frenano le piccole

Il settore delle costruzioni emiliano-romagnole aumenta il ritmo e ottiene un aumento del volume d'affari del 2% rispetto allo stesso trimestre dello scorso anno, mettendo a segno il quinto trimestre in positivo, dopo il passo falso di inizio 2017. È quanto emerge dall'indagine sulla congiuntura delle costruzioni effettuata dalle **Camere di commercio e Unioncamere Emilia-Romagna**. A conferma dell'andamento positivo, il saldo dei giudizi tra la quote delle imprese che rilevano un aumento o una riduzione del volume d'affari rispetto allo stesso trimestre dello scorso anno si è rafforzato, passando da +5,4 a +18,4 punti. La tendenza positiva è più contenuta per le piccole imprese - da uno a nove dipendenti - (+0,5%), mentre è più sostenuta per le medie imprese da 10 a 49 dipendenti (+3,5%) e per le grandi imprese, quelle da 50 a 500 dipendenti (+2,9%).

Analizzando il Registro delle imprese si rileva che, a fine giugno, le imprese attive nelle costruzioni erano 65.579, con la più piccola flessione (-0,9%) dalla fine dal primo trimestre del 2012, cioè 628 imprese in meno rispetto allo stesso periodo dell'anno precedente. La riduzione è risultata più rapida e ampia per le imprese operanti nella costruzione di edifici (-337 unità, -2%), ma quasi altrettanto ampia per quelle attive nei lavori di costruzione specializzati (-280 unità, -0,6%), che concentrano le imprese minori. La diminuzione è determinata soprattutto dalle ditte individuali (745 unità, -1,6%), quindi dalle società di persone (-4,2%, -299 unità). Queste risentono negativamente dell'attrattività della normativa delle società a responsabilità limitata, che determina l'aumento delle società di capitali (+3,7%, 457 unità), le quali raggiungono un ritmo di crescita non più toccato dal 2010. •

Come ogni anno, la Scuola Edile di Modena organizza corsi serali per

PAVIMENTATORE

(posatore pavimenti e rivestimenti ceramica)

MURATORE

(operatore edile alle strutture)

GRUISTA

(addetto alla conduzione di gru a torre)

OPERATORE MACCHINE MOVIMENTO TERRA

(addetto alla conduzione di escavatore, minipala e terna)

LETTURA DEL DISEGNO TECNICO EDILE

POSA CARTONGESSO

I corsi:

- avranno inizio nel mese di gennaio 2019
- si svolgeranno presso la sede della Scuola (via dei Tipografi 24 - Modena)
- sono aperti a lavoratori italiani e stranieri con buona conoscenza della lingua italiana parlata e scritta (verrà somministrato test ingresso)
- saranno attivati con almeno 9 partecipanti
- saranno ammessi al massimo 15 partecipanti per edizione (selezionati in base all'ordine d'arrivo delle iscrizioni e privilegiando i lavoratori iscritti alle Casse Edili di Modena)
- sono gratuiti

Ai partecipanti verrà rilasciato l'attestato di frequenza.

Modalità e termini di iscrizione:

Entro il 14 dicembre 2018 gli interessati a partecipare devono

- preiscriversi al corso interessato, selezionandolo nell'area professionale del sito www.scuolaedilemodena.it, e attendere la mail di convocazione

oppure, sempre **entro il 14 dicembre 2018**

- compilare la scheda seguente e inviarla via mail a edilform@scuolaedilemodena.it o via fax al n. 059 281502 e attendere la convocazione a mezzo posta ordinaria

Informazioni: rivolgersi alla segreteria della Scuola
o telefonare allo 059 283511

Da consegnare entro il 14 dicembre 2018

compilare la scheda seguente e inviarla via mail a edilform@scuolaedilemodena.it
o via fax al n. 059 281502 e attendere la convocazione a mezzo posta ordinaria
Info: tel. 059 283511

SCHEMA DI PRESCRIZIONE AL CORSO SERALE PER

Apporre una croce in una sola casella corrispondente al corso prescelto

- | | |
|-----------------------------------------------------------------------------|----------------------------------------------------------|
| <input type="checkbox"/> MURATORE (durata 100 ore) | <input type="checkbox"/> LETTURA DISEGNO (durata 40 ore) |
| <input type="checkbox"/> GRUISTA (durata 60 ore) | <input type="checkbox"/> PAVIMENTATORE (durata 100 ore) |
| <input type="checkbox"/> OPERATORE MACCHINE MOVIMENTO TERRA (durata 60 ore) | |
| <input type="checkbox"/> POSA CARTONGESSO | |

DATI PARTECIPANTE (Compilare ogni riga in stampatello leggibile)

cognome e nome

data di nascita luogo di nascita

codice fiscale

indirizzo via n cap.....

città prov.

n. telefono..... cellulare.....

titolo di studio

eventuali esperienze in cantiere

occupato ☐ SI' ☐ NO

se SI' nome dell'azienda

attività dell'azienda

mansioni svolte in azienda

Autorizzo al trattamento dei dati personali ai sensi della L. 196/2003

data..... firma.....

RASSEGNA ITINERANTE DEDICATA ALLE SOLUZIONI SOSTENIBILI

SETTIMANA

DELLA

BIOARCHITETTURA E SOSTENIBILITÀ

12 - 16 NOVEMBRE 2018

ENERGIA PER
RIGENERARE



CONVEGNI, WORKSHOP, SEMINARI TECNICI

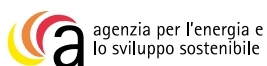
ATTRIBUZIONE CREDITI FORMATIVI PROFESSIONALI

MODENA

CARPI


VIGNOLA

MIRANDOLA



ANTEPRIME SUL
PROGETTARE E
RIQUALIFICARE
GREEN

15 EDIZIONI SVOLTE,
PIÙ DI 90 RELATORI,
PIÙ DI 20 ENTI PATROCINATORI,
5 GIORNI, 10 SESSIONI DI LAVORO,
NUMEROSE AZIENDE PARTNER

ORGANIZZATA DA
 **a** agenzia per l'energia e
lo sviluppo sostenibile

PROGETTI INNOVATIVI PER UNA MOBILITÀ SOSTENIBILE

UN NUOVO NOME E UNA FORMULA RINNOVATA PER IL TRADIZIONALE EVENTO
CHE AESS DEDICA ALLA SOSTENIBILITÀ. SI PARLERÀ DI:

RIQUALIFICAZIONE SOSTENIBILE DEL COSTRUITO

ENERGIA E RESTAURO NEL PATRIMONIO EDILIZIO ESISTENTE E/O VINCOLATO

SOSTENIBILITÀ AMBIENTALE ED ENERGETICA

PREVENZIONE SISMICA: INIZIATIVA "DIAMOCI UNA SCOSSA!"

LA GESTIONE DEGLI EDIFICI: IL FASCICOLO DEL FABBRICATO

ECOBONUS E SISMABONUS: LE OPPORTUNITÀ

EDILIZIA OFF-SITE A SERVIZIO DELLA CITTÀ DEL FUTURO: NZEB, INNOVAZIONI,
NUOVE SOLUZIONI TECNOLOGICHE

BUILDING INFORMATION MODELING: IL BIM UN APPROCCIO STRATEGICO

COSTRUIRE UN FUTURO DI QUALITÀ: AGGIORNAMENTI E NOVITÀ CASACLIMA, MATERIALI,
TECNOLOGIE ED IMPIANTI

IL PREMIO MOBILITÀ 2018



UN COMITATO SCIENTIFICO COORDINATO DA AESS SI È RIUNITO PERIODICAMENTE PER ASSICURARE UN PROGRAMMA DALL'ALTO CONTENUTO TECNICO



artemialaweb.it

www.settimanabioarchitettura.it

LA MAGGIOR PARTE DEGLI
INCONTRI SI TERRÀ
PRESSO LA SEDE DI
AESS Agenzia per l'Energia
e Sviluppo Sostenibile
Via Enrico Caruso 3 | MODENA
059 452512



AESS è agenzia partner CASACLIMA,
e referente esclusivo in regione
EMILIA ROMAGNA per i corsi di

INIZIATIVA AD INGRESSO
LIBERO E SENZA
SCOPO DI LUCRO, CON
ISCRIZIONE OBBLIGATORIA
TRAMITE LA SCHEDA



AESS è socio di
Green Building Council Italia

PER SAPERNE DI PIÙ...



FACCIAMO CRESCERE GLI UOMINI CHE FARANNO CRESCERE IL SETTORE EDILE

*... Siamo circondati
da prodotti edili,
ci muoviamo all'interno
di un mondo pieno
di manufatti edilizi:
il nostro universo
di riferimento,
potremmo dire,
è l'edilizia.*

*da PIETRA
programma comunitario*

**FORMAZIONE
E AGGIORNAMENTO
PROFESSIONALE
PER GLI ADDETTI
DEL SETTORE EDILE**

**NORMATIVE
EUROPEE**

**NUOVE
TECNOLOGIE**

**QUALITÀ
CERTIFICATA**

SPECIALIZZAZIONI

**FORMAZIONE
SICUREZZA**

**SCUOLA
EDILE**
della provincia
di Modena

via del Tipografi, 24 - 41100 Modena
Tel. 059 283511 - Fax 059 281502
e-mail: edilform@scuolaedilmodena.it

